

# MONTERINGSANVISNING

for radiobredbånd

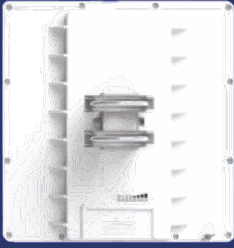


QRT

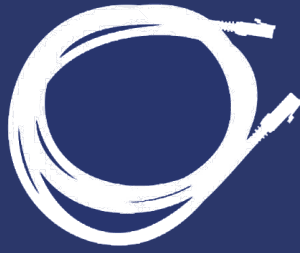




1



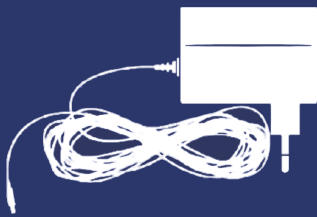
Antenne



2 meter nettverkskabel



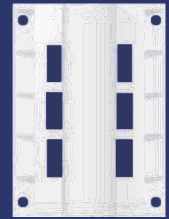
Splitter



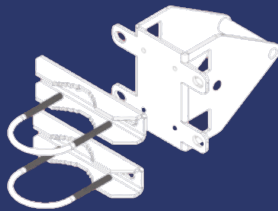
Strømadapter



15 meter nettverkskabel  
(utendørs)



Veggfeste



Festebrakett



Skjøtestykke for nettverkskabel  
(innendørs)



Drill med 16mm bor



Skrutrekker

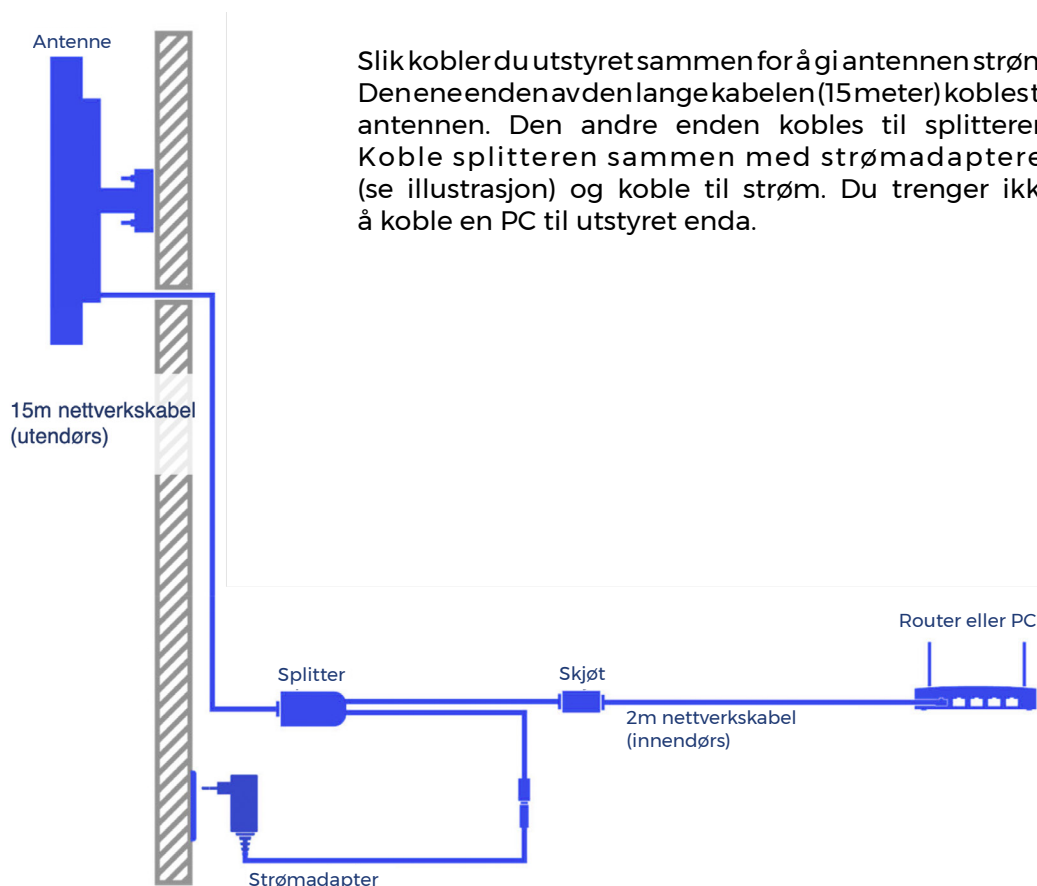


Skiftenøkkel

## Finn egnet plassering av antennen



Du trenger å finne ut hvilken plassering på huset/bygget som gir best signalkvalitet. Du bør koble til utstyret midlertidig for å måle signalene, for senere å montere antennen permanent på ytterveggen. Dersom du allerede vet hvor du bør plassere antennen, kan du hoppe over dette steget.



Slik kobler du utstyret sammen for å gi antennen strøm. Den ene enden av den lange kabelen (15 meter) kobles til antennen. Den andre enden kobles til splitteren. Koble splitteren sammen med strømadapteret (se illustrasjon) og koble til strøm. Du trenger ikke å koble en PC til utstyret enda.

Ca 1-2 minutter etter du kobler til strøm, er antennen klar til å motta signaler. Ta med deg antennen utendørs, og hold den med den store overflaten ut i samme himmelretning som du fant én eller flere sendere i steg 1. Kabelen skal peke nedover.

**Når du har funnet egnet posisjon som vil gi gode nok signaler i henhold til listen under, gå til neste steg.**



- 1. lys** betyr at antennen har oppnådd signal men ikke godt nok.
- 2 lys** betyr at du har oppnådd svakt signal, men må justere antennen ytterligere.
- 3 lys** betyr at du er på grensen til gode signaler.
  - Får du ikke mer enn 3 lys, se tips i marg.
- 4 lys** betyr at du har oppnådd godt signal, men du bør finjustere ytterligere for å se om du får 5 lys.
- 5 lys** betyr at signalene er gode.

Tips: Dersom du ikke får gode signaler:

Jeg får bare to lys: Grenseverdien på en stabil og god tjeneste hvor du vil oppnå bestilt hastighet, ligger på 2,5. Det betyr at dersom du får 2 lys og ikke klarer å få 3, er det stor sannsynlighet for at du likevel har gode signaler, siden det ikke finnes en lysverdi midt mellom 2 og 3. Får du maks 2 lys, gå derfor videre med installasjonen (vi sjekker signalene dine og tar kontakt med deg dersom det skulle være behov for å finjustere litt til). Les også neste tips.

Jeg får 1 eller ingen lys: Tjenesten krever fri sikt til sender.

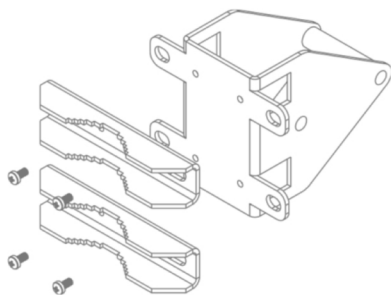
Dersom trær eller andre bygg hindrer sikt, kan det være mulig å få inn bedre signaler ved å plassere senderen høyere opp på huset. Får du svake signaler på bakkenivå, er det stor sannsynlighet for bedre signaler om mottakeren står høyere på huset. Det er ikke nødvendigvis slik at den nærmeste senderen er den beste for deg. En annen sender lenger unna kan ofte gi bedre signaler, dersom sikten er bedre. Sendere markert som mast i dekningsappen er utstyr i master.

Sendere med annet symbol indikerer mindre sendere. De er ofte plassert på bolighus, låver og andre bygg. Det kan derfor hende at en nabo i nærheten har senderutstyr på sitt hus, som kan gi deg signaler.

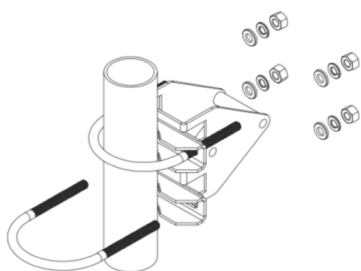
Jeg får fortsatt ingen lys: Unntaksvis har vi senderstasjoner som gir deg god dekning, men som ikke gir utslag på lysindikatoren på antenne di. Viser dekningsappen at det skal være en senderstasjon som du bør ha fri sikt til, som likevel ikke gir utslag på lysindikatoren, ring oss på 21554000. Da kan vi manuelt sjekke om vi har kontakt med din antenne.

3

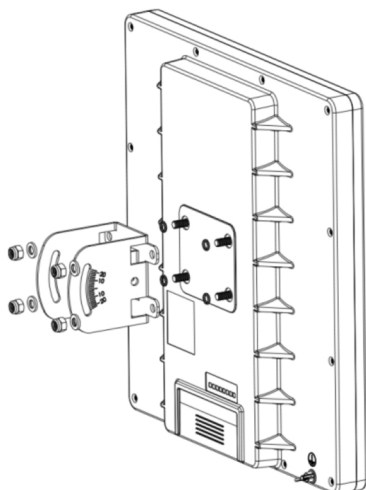
## Montering av festebrakett



**Steg 1:**  
Skru først rørklammerne til  
braketten.

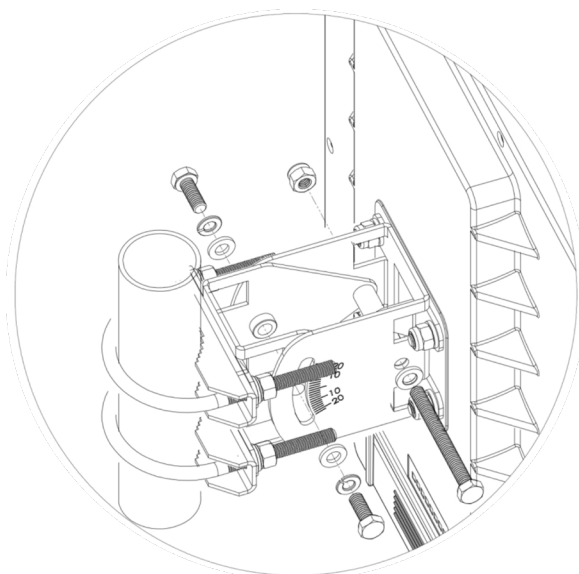


**Steg 2:**  
Fest braketten du skrudde  
rørklammerne til som vist på bildet.



**Steg 3:**  
Tre på pakningene over skruene på  
baksiden av radio før du monterer  
på festebraketten. VIKTIG!

**Steg 4:**  
Skru til som vist på bildet,  
men ikke stram helt fast enda.  
Sett antennen i omtrentlig  
posisjon i retningen du fant  
sender i steg 1.



## Montering

Koble vekk strømadapteren fra splitteren. Ta med deg veggfestet fra esken, stjernetrekker, drill og antennen med den lange kabelen ut. Gå til siden av huset hvor du fikk best signal med antennen. Kabelen kan fortsatt være tilkoblet antennen.

### Montering på rør

Har du et rør på huset, for eksempel til parabol, kan du bruke dette. Bruk medfølgende festebrakett.



### Montering på vegg

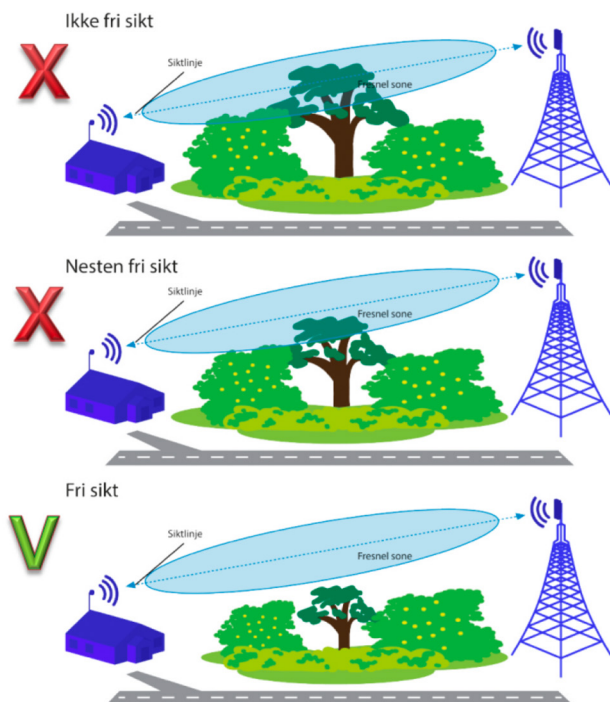
Fest veggfestet med fire medfølgende treskruer på veggen. Etter du har gjort det monterer du på festebraketten til røret. Ikke stram rørklammerne helt fast før antennen er justert til riktig posisjon.

Nå borer du et egnet hull i veggen, hvor kabelen senere føres inn i huset. Bruker du 16mm bor kan du trekke kabelen igjennom slik som den er.

Når kabelen er trukket inn i huset, kobler du kabelen til splitteren, og deretter til strøm, slik som du gjorde da du koblet til utstyret i steg 2.

Gå ut og justér posisjonen til antennen til du har best mulig signal og stram deretter festebraketten til slik at antennen sitter godt fast. Kabelen kan stiftes med kabelklemmer (medfølger ikke).

**Når det er strøm på antennen og den har gode signaler, gå til neste steg.**



Signalstyrken beregnes ikke kun av en rett siktlinje fra A til B, men også området rundt sender og mottaker, kalt fresnelsonen. Når vi bruker betegnelsen «Fri sikt» så mener vi i grunn «ingen objekter innenfor en rett linje eller nær omkrets». Som du ser på tegningen i midten, så er ikke trekronen i direkte i siktlinje, men vil skape svakere eller skjeve signaler grunnet objekter i fresnelsonen.

Tips: Ønsker du et mindre hull i veggen, kan kabelpluggen (RJ45) klippes av, og du kan bore et mindre hull i veggen. Gjør du dette, må du også ha en RJ45 plugg og modular tang for å feste en ny plugg i enden (avklippet plugg kan ikke skjøtes). Dette utstyret koster ca 200,- kroner i jernvare- eller elektroforhandlet (eller Clas Ohlson, Biltema). Dette anbefales kun for deg som har utført lignende arbeid tidligere.



Tips: Sørg for at kabelen blir hengende i en «U» slik at vann ikke renner inn via kabelen.

Tettemasse som akryl er anbefalt å bruke for å hindre at vann og fukt kommer inn i veggen.



### **Du har nå fått gode signaler. Hva skjer videre?**

Du vil nå bli forhåndsaktivert med 5 Mbps når antennen er koblet opp. Du vil motta en SMS når vi har aktivert antennen din og du vil få rett hastighet.

**Vi ønsker deg velkommen som kunde hos Brdy!**

## **TRENGER DU HJELP MED NOE?**



**RING OSS PÅ 21 55 40 00**